

L'ESTANY

L'Estany és una de les poques zones humides, no totalment degradades, que queden a la nostra comarca, i a la que no sempre s'ha posat l'atenció que pertoca.

En principi fou considerat suficientment important com per a que la Vila, en data 15 de Maig del 1575, el comprara a Francesc Font per preu de 120 lliures.

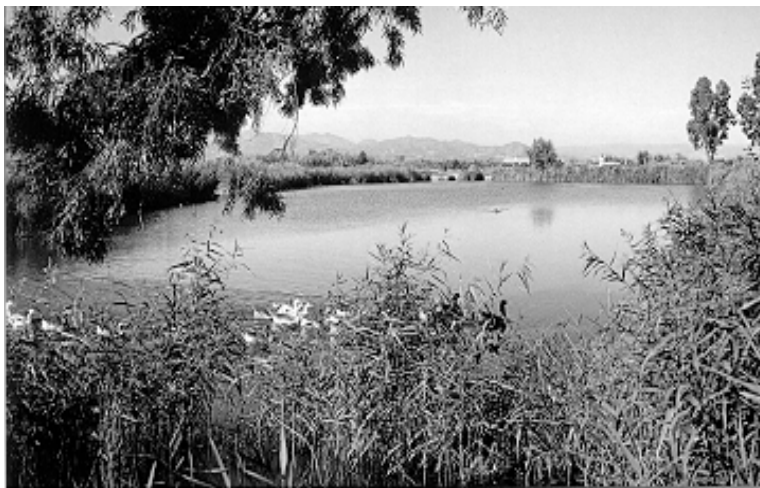
A partir de la seua compra, a l'Estany s'amerava el cànem i lli de tota la Baronia de Nules, i del peix que allí es criava vivien un bon grapat de famílies del nostre poble. A aquella època l'Estany abraçava des del camí del Cabeçol fins el camí de la Mar, i estava dividit en dues zones, clarament delimitades: El Lluent i L'Esgarrat.

Al Lluent estaven els Ullals o naixements d'aigua dolça, i allí anaven a parar tots els escorrims que arreplegaven la séquia Roja i la séquia del Braç. Des de el segle XIX bona part dels escorrims de Borriana, recollits per la séquia del Rajolí, també morien a l'Estany. Aquesta zona estava comunicada amb la mar per la Gola.

L'Esgarrat eren terrenys baixos que restaven anegats en època de fortes plujes, i on hi havia un gran senillar; era utilitzat com a bovalar de la Vila.

Quan a finals del segle passat es va introduir el cultiu de l'arròs, la gent va anar transformant en terres de cultiu bona part dels terrenys de l'Estany.

Als anys seixanta, amb la prolongació de la primera Avinguda de la Platja, es va reomplir la zona del Lluent on estaven els ullals.



Pocs anys després va intentar ampliar-se la zona d'aigua, pel que es va dragar part de la illeta, deixant-lo tal com ara el coneixem.

A l'agost de l'any 1.983 l'Ajuntament va aprobar un projecte , fet per R.Saborit, per tal de convertir l'Estany en Parc Natural Municipal. Amb dita finalitat es varen iniciar gestions amb ICONA per dur a terme el projecte. Es va signar un conveni, molt satisfàctori, pel qual ICONA asumia el projecte i es comprometia a realitzar-lo, però es va quedar en projecte i res més.

L'any 1985 la Societat de Caçadors de Nules, per iniciativa pròpia, va fitar l'Estany, prohibint la caça i posant els cartells corresponents; al mateix temps va comprar unes parelles d'ànecs que foren amollats a l'Estany, cuidant a més a més de donar-los menjar.

En estar protegida la zona , l'Estany de Nules s'ha convertit en lloc de refugi de gran quantitat d'ànecs, polles, garses i altres aus acuàtiques, aplegant dia en que allí hi havien concentrats prop de dos-cents exemplars.



L'estany patrimoni de tots

*Editorial publicada al Noullas
per Vicent Felip i Sempere
Cronista Oficial de la Vila*

L'ECOSISTEMA DE L'ESTANY



Ramón Saborit Arnau
Biòleg.

L'ecologia és una moderna rama de les ciències de la natura, que estudia les relacions entre els essers vius – animals i vegetals- i el medi ambient que els alberga. La paraula “ecosistema” fa referència al conjunt format per un lloc amb unes característiques geogràfiques i climàtiques pròpies i els essers vius que l'habiten.

L'estany és una llacuna litoral que replega les aigües subterrànies de part del terme així com les aigües superficials de les escorrenties dels sobrants del rec i de les plogudes.

És per tant, una zona humida amb una presència contínua de l'element que el caracteritza i el condiciona: l'aigua.

Però el paisatge no sempre ha estat igual que en l'actualitat.

FORMACIÓ GEOLÒGICA.

Fa més d'un milió d'anys les terres ocupades actualment per l'Estany i moltes més , formaven part d'un entrant del mar (un golf o bahia) que s'estenia per tot allò que ara coneixem per “La Plana”. Amb el pas dels anys les muntanyes que voltejaven aquest golf són erosionades i les seues terres arrastrades cap al mar que ocupava aquella zona.

Rius com el Millars i l'Anna (riu sec), barrancs com el de Betxí i la Serralleta s'ocuparen d'anar aportant sediments que poc a poc varen guanyar espai al mar.

Així d'una manera gradual es va formant una planície d'orige al.luvial, és a dir, per l'arrastre de les aigües, que no és més que la progressió de la terra mar endins.

Allí on el mar contactava amb les aigües que baixaven de les muntanyes, s'acumulaven els sediments fangosos i terres pantanoses o “marjals” que s'estenien paral.lelament a la costa.

De tant en tant , allí on naixien ullals d'aigua dolça, es formaven llacunes litorals, albuferes o estanys, separades de la mar per un amuntegament de terra, arenas i blavons: La Restinga o cordó litoral, a través del qual es comunicaven les albuferes amb el mar per un canal que s'anomena “Gola” o “Grau”.

Poc a poc, per l'acumulació de sediments i l'acció de l'home, les albuferes perderen extensió i, només van perdurar allí on eren en el punt més baix d'una comarca i arreplegaven, per tant, totes les aigües d'escorretia superficials i subterrànies.

Eixe és el cas del nostre Estany o del que ens queda ara. Allí es donen les condicions de vida ideals per una gran varietat d'animals i de plantes.

VEGETACIÓ

Dins l'aigua de l'estany i a les vores d'ell, arrelen o floten diverses espècies vegetals particulars amb un elevat grau de dependència del medi aquàtic. Aquesta vegetació ve determinada per la natura i qualitat de l'aigua, la quantitat de sals que porta dissoltes, el grau d'acidesa o d'alcalinitat, la transparència i la temperatura.

Els conjunts vegetals de l'Estany els podem classificar en tres grans grups:

A) Plantes que viuen dins l'aigua:

Són plantes molt tendres, sense òrgans llenyosos, que són sostingudes per la mateixa aigua i mostren formes extremament adaptades al medi aquàtic. Poden viure arrelades al fons del fang i arena o bé, simplement flotant damunt les aigües.

A totes esixes plantes les solem anomenar vulgarment "lilimacs", esta denominació és incorrecta per tractarse de plantes molt diverses i diferents entre sí.

- Les "lilimacs d'aigua" (*Lemna minor* i *Lemna gibba*) són unes curioses plantes minúscules, amb aspecte de paperets de confetti, que viuen flotant sobre les aigües quietes de sequies i basses.

És habitual que s'acumulen en gran quantitat i arriben a tapissar de verd tota la superfície de l'aigua. Es tracta de veritables plantes fanerógames, és a dir, amb flors, reduïdes a una diminuta làmina verda de la que penja una arreleta simple.

És un dels aliments preferits de patos, fotes i carpes.

- La "herba de milfulles" (*Myriophyllum verticillatum*) és una planta fanerógama també, però que es sol confondre amb un alga.

Viu arrelada en el fons, i té dipòsits d'aire que li donen tendència a flotar.

Les fulles són verdes i molt dividides en filaments finets.

Les fotes la menjen molt freqüentment, inclús escabussant-se i bucejant per alcanzar les rametes fondes.

- L' "herba del Canadà" (*Elodea canadensis*), també viu arrelada la fons, té fulletes verdes, senceres i simples, dispostes apretadament rodant la rameta. A l'Estany no és tant abundant com l'anterior, encara que es pot vore quan l'aigua està transparent.

A l'estiu es poden veure unes fulles laminars, planes damunt la superfície de l'aigua, són les fulles de l'espiga d'aigua (*Potamogeton nodosus*) que converteix les sèquies en praderes mòvils en les que l'aigua apenes es veu.

També sumergides, però fora del camp visible, és a dir, de tamany microscòpic, són les algues unicel·lulars que viuen a milers en cada goteta d'aigua. A pesar de tant diminut tamany tenen una gran importància, ja que són l'aliment de cries de peixos i anfibis, larves de cucs, insectes, etc., que després serviran d'aliment a insectes grans, peixos i tota mena de pardals que s'alimenten per l'Estany.

B) Plantes que només tenen sumergida la base (arrels i començament de la soca):

Són vegetals que arrelen dins l'aigua, però que aèries erectes i consistents.

La majoria disposen de cambres d'aire a la soca i les fulles.

- El senill (*Phragmites australis*) és la més abundant d'aquest grup.

Forma masses altes i denses, exuberants i monòtones. Normalment apareix en companyia de plantes com la Bova o Boga (*Typha angustifolia*) i les canyes (*Arundo donax*), que també són invasores proveïdes de rizomes densos i superficials que rebroten activament i s'estenen ràpidament, imposant-se a les altres herbes.

Els senillars tenen una importància extraordinària com a lloc de cria i refugi de nombroses espècies animals, sobretot de pardals.

El senill forma plantes fines i allargades, que semblen canyes, però molt més primes i algo més curtes, amb fulles acintades que naixen al llarg de la canyeta, fins un o dos pams del final on fa una espiga plumosa.

La bova o boga, només presenta fulles en la base, però són molt llargues i creixen juntes fins a fora l'aigua. Entremig d'elles, quan madura es veu una vareta recta i fina, sense fulles que acaba en una espiga tan densa que pareix un "puro" dels de fumar.

Les canyes (*Arundo donax*) són les plantes més altes del senillar, les seues fulles són paregudes a les del senill, però més grans i nombroses.

En el senillar, la part submergida forma un entramat d'arrels i fulles mortes que dona refugi a cries de peixos, granotes i larves de mots insectes com "pixavins", efémeres, escarabats, etc.

Les fulles emergides també són aliment per caragols, orugues, llangostins, etc., que serviran de menjar per altres animals com fofjes, polles d'aigua, etc.

C) Plantes que arrelen a terra ferma.

Les comunitats d'arbres i arbusts de ribera, segueixen fidelment l'entorn de l'aigua buscant l'humitat.

La fondària, abundància i constància de la capa d'aigua freàtica que impregna el subsòl, és el factor decisiu en la distribució de les plantes de ribera, les quals, allí on l'home no altera el seu equilibri natural, es disposen en bandes paral·leles a la vora, cada una de les quals correspon a una comunitat diferent que selecciona el seu hàbitat en funció de la seua necessitat d'aigua.

Actualment tenim un bosc estrany, totalment inapropiat per un estany en aquesta zona del món: l' Eucaliptal. També hi ha uns pocs "Xops del Canadà" (*Populus canadensis*), uns pocs "ploraors" (*Salix babilónica*), i uns plantons joves de Tamarius (*Tamarix gallica*), Om (*Ulmus minor*) i Salze blanc (*Salix alba*) que apenes es veuen encara.

En les repoblacions forestals previstes, es vol donar al bosc de l'estany la composició i distribució que correspon a un bosc de ribera mediterrani, propi de la nostra zona geogràfica, i que es compondrà , de Xops blancs(*Populus alba*), Oms (*Ulmus minor* i *Ulmus pumila*), Freixes (*Fraxinus angustifolia*), Xops negres (*Populus nigra*) , Lledoners (*Celtis australis*), Salzes blancs (*Salix alba*) i Tamariu (*Tamarix gallica*) com espècies d'arbres bàsiques, entre les quals plantaran diversos arbres que adornen el lloc i que donen mejar per als animals que estiguen allí, cosa que els arbres actuals no fan.

Entre les plantes del sotabosc, abunden les herbes com el gram i alytres, destacant per la seua actual ausència la Vinca (*Vinca difformis*), herba tendral i rastrera que abunda per els serradals abandonats i també al Jardí. Esta Vinca és l'herba típica del bosc de ribera que,algun dia, esperem tindre a l'Estany.

FAUNA

En quant a la fauna de l'Estany, el panorama és més positiu en l'actualitat que fa uns mesos, la protecció oficial per part de l'Ajuntament i la societat local de caçadors, permet l'establiment d'una població nombrosa d'animals, sobretot aus aquàtiques.

Comencem per els de vida sumergida:

- En les aigües dolces hi ha gran número d'insectes que pasen les primeres etapes de la seua vida en forma de larves aquàtiques, i una vegada adults fan vida aèria: Mosquits, pixavins, escarbats efèmeres, etc.

Aquestes larves quan encara medixen uns pocs mil·límetres, s'alimenten d'algues unicel·lulars i després de plantes submergides o d'altres larves.

Sobre estos animallets descansa l'alimentació de la major part dels peixos de l'estany.

Destaquen per la seua abundància les Gambussies (*Gambusia affinis*) incorrectament anomenades "samarucs", són peixets de 2 a 6 centímetres, que s'alimenten de larves de mosquit en grans quantitats. És d'orige americà i es va introduir per eliminar les epidèmies de malària o paludisme que es produïen en les terres pantanoses i les transmetia un mosquit (*Anopheles*), avui desaparegut gràcies a la voracitat del *Gambusia*.

Eixa mateixa voracitat ha fet que desplace, inclús que elimine a les espècies de peixets, també devoradores de larves de mosquit, que eren autòctones d'aquestes zones, com el Samaruc (*Valencia hispanica*), i el Fartet (*Aphanius iberus*), avui en perill d'extinció per la competència del *Gambusia* (molt més voraç) i la depredació per un altra espècie americana de major tamany, introduïda fa uns vint anys: el Black-Bass o Perca americana (*Micropterus salmoides*), que es va soltar en les sèquies del terme per a la diversió dels pescadors de canya, però que al ser un carnivor molt actiu, menja cries de tots els demás peixos (inclús les seues), i tots els peixets menuts que es descuiden, provocant un perillós augment de la població de mosquits per falta dels peixets que s'els menjaven abans de ser devorats pel Black-Bass.

Rebuscant entre el fang es troba el Gatet (Cobitis Taenia), diminut peixet de 6 a 8 centímetres que cada volta és més escàs, tal vegada per la contaminació de les aigües.

També entre el fang viu l'Anguila (Anguilla anguilla), que necessita eixir al mar per criar, i com per la falta d'aigua, la Gola no s'obri tant com caldria, també escasseja.

A qui no preix estorbar-li massa la falta de renovació de l'aigua és a les carpes, tant la Carpa Real o comú (Ciprinus carpio) com la Carpa roja (Carassius carassius).

Tant les carpes com l'anguila s'alimenten de tot: cries d'insectes, cucs, herbes, ouets de peixos i granotes, etc.

La Llissa (Múgil Labeo) és la més ràpida i àgil de totes les classes de peixos que tenim a l'Estany, és fàcil vore com salta sobre l'aigua, o com passa ràpidament sobre la superfície, marcant ratlles que tarden uns minuts en desfer-se. També necessita comunicació amb la mar per criar, i per les mateixes causes que l'anguila té problemes.

- Els **anfibis** estan representats per la granota (Rana ridibunda) i el sapo (Bufo bufo) que passen l'hivern amagats en el fang fins que arribe el bon temps; això els adults. Les larves (renocs o cullerots) passen l'hivern dins l'aigua fent la mateixa vida que els peixos fins que, gràcies a la metamorfosi, es transformen en adults de respiració aèria com els altres animals terrestres.
- L'**avifauna de l'Estany** és sens dubte l'apartat més atractiu i espectacular, sobre tot des de que es va iniciar la protecció i l'alimentació de les aus aquàtiques, fa uns anys.

Actualment encara no podem dir que tingam una avifauna silvestre estable (deixant a part els ànecs muts que són de granja), degut a que les espècies presents són migratòries i d'aire nord-europeu. Si algunes parelles es quedaren i criaren, ja tindriem una població autòctona i estable any rera any.

Destaquen per la seua abundància les fotjes (*Fulica atra*), que pasturen en grup pel lluent. Són herbívores i confiades. Tenen la front i bec blanc i la resta del plumatge negre.

Se diferencien clarament de l'altra espècie més abundant: la Polla d'aigua (*Gallinula chloropus*), en que esta té la front i el bec de color rogenc i presenta unes taques de plumes blanques al costat del cos i baix la cua que sempre porta dreta quan va nadant. És més xicoteta que la fotja.

La polla menja de tot, caragols, cucs, plantes, peixets, i és molt més tímida que la fotja: sempre va amagant-se entre el senill i poque vegades nada pel mig del lluent si veu gent o algun perill.

Freqüentment podem vore a les fotjes escabussant-se i, al poc, emergir amb una rameta d' "herba de mil fulles" en el bec que se menjarà àvidament.

A vegades podrem observar, ocasionalment, com es posa en l'aigua algun Collvert (*Anas platyrhynchos*), i es fica a nadar en el



grupet d'ànecs muts.

També ocasionalment podem vore volant o parant-se dins del senillar alguna garsa real (*Ardea cinerea*) o algun "Toret" o Garceta blanca (*Egretta garcetta*).

Estes garses són peixcadores i només es queden uns dies a descansar i després continuar el viatge migratori.

Fa uns anys era fàcil vore al Martinet (*Alcedo atthis*) peixcant des dels canyars de vora l'aigua, avui és difícil vore'n algú.

En hivern tenim altres visitants com la Titeta (*Motacilla alba*) i el pit-roget (*Eritacus rubecula*), utilíssims insectívors que passen els mesos de fred entre nosaltres.

Quan arriba el bon temps s'en van uns i en venen altres, els visitants estivals venen ací a criar, i entre molts tenim: el Balquer (*Acrocephalus arundinàceus*), del tamany d'un tord menut i que té un cant molt estrident, paregut al de les granotes.

També abunden les buscarles, com la de canyar (*Acrocephalus schoenobanus*) que es més xicoteta que un vilero i d'un color marró molt mimètic.

El més xicotet de tots és el Reiet (*Troglodytes troglodytes*) que es meneja nerviosament pel mig del senillar i la malea quan captura mosquitets.

Com veem abunden els insectívors que presten molts bons serveis per eliminar insectes perjudicials.

Bé, açó ha volgut ser un apretat esquema de la trama vital de l'Estany. deliberadament hem omitit el detallar les més de 50 espècies d'insectes aquàtics, pardals i reptils que hi han allí, així com les nombroses espècies d'herbes, a fi de fer més asequible aquest estudi.

Hem vist que entre tots el essers vius de l'Estany hi ha una mútua interdependència que lliga la supervivència dels uns als altres, la dels animals a la dels vegetals i la de tots a la de l'aigua



que devem mantindre neta i sense contaminació per a que puguem viure tots.

Ramón Saborit